

**Prognoza oddziaływania na środowisko
Programu Ochrony Środowiska dla
Gminy Jastrzębia na lata 2021-2024
z perspektywą do roku 2028**



Autorzy opracowania:

Krzysztof Pietrzak.....

Monika Zaleska.....

Data opracowania Prognozy: 20.07.2021 r.



Meritum Competence

ul. Syta 135, 02-987 Warszawa

szkolenia@meritumnet.pl, azbest@meritumnet.pl, audyt@meritumnet.pl

www.szkolenia.meritumnet.pl

Jastrzębia, 2021

Spis treści

1. Wstęp.....	6
2. Streszczenie w języku niespecjalistycznym.....	6
3. Podstawa prawna opracowania	8
4. Zakres opracowania	9
5. Metody zastosowane przy sporządzaniu <i>Prognozy</i>	13
6. Propozycje dotyczące przewidywanych metod analizy skutków realizacji postanowień projektowanego dokumentu oraz częstotliwości jej przeprowadzania	13
7. Informacja o przewidywanym oddziaływaniu transgranicznym	14
8. Stan środowiska obszaru objętego <i>Programem</i>	14
8.1 Ochrona klimatu i jakości powietrza	14
8.1 Zagrożenia hałasem.....	16
8.2 Pola elektromagnetyczne.....	17
8.3 Gospodarowanie wodami	18
8.3.1 Wody powierzchniowe	18
8.3.2 Wody podziemne	19
8.4 Gospodarka wodno – ściekowa	20
8.4.1 Sieć wodociągowa.....	20
8.4.2 Sieć kanalizacyjna.....	20
8.5 Zasoby geologiczne	20
8.6 Gleby	21
8.7 Gospodarka odpadami i zapobieganie powstawaniu odpadów.....	22
8.8 Zasoby przyrodnicze.....	24
8.8.1 Formy Ochrony Przyrody	24
8.9 Zagrożenia poważnymi awariami.....	28
9. Istniejące problemy ochrony środowiska istotne z punktu widzenia realizacji projektowanego dokumentu, w szczególności dotyczące obszarów podlegających ochronie na podstawie ustawy z dnia 16 kwietnia 2004 r. o ochronie przyrody.....	28
10. Przewidywane znaczące oddziaływania, w tym oddziaływania bezpośrednie, pośrednie, wtórne, skumulowane, krótkoterminowe, średnioterminowe i długoterminowe, stałe i chwilowe oraz pozytywne i negatywne, na cele i przedmiot ochrony obszaru Natura 2000 oraz integralność tego obszaru, a także na środowisko	28
11. Rozwiązania alternatywne do rozwiązań zawartych w <i>Programie</i>	42

12. Spis tabel.....	43
13. Spis rycin	43

1. Wstęp

Przedmiotem niniejszej prognozy oddziaływania na środowisko (dalej: *Prognozy*) jest *Program Ochrony Środowiska dla Gminy Jastrzębia na lata 2021-2024 z perspektywą do roku 2028* (dalej: *Program*). Konieczność opracowania *Prognozy* wynika z faktu, że w *Programie* przewidziano do realizacji przedsięwzięcia, które zgodnie z rozporządzeniem Rady Ministrów z dnia 10 września 2019 r. w sprawie przedsięwzięć mogących znacząco oddziaływać na środowisko (Dz.U. 2019 poz. 1839) zaliczane są do przedsięwzięć mogących potencjalnie znacząco oddziaływać na środowisko.

2. Streszczenie w języku niespecjalistycznym

Podstawą prawną wykonania *Prognozy* jest art. 51 ust. 1 ustawy z dnia 3 października 2008 r. o udostępnianiu informacji o środowisku i jego ochronie, udziale społeczeństwa w ochronie środowiska oraz o ocenach oddziaływania na środowisko (Dz.U. 2021 poz. 247 z późn. zm).

Zakres *Prognozy* wynika z art. 51 ust. 2 ww. ustawy i został uzgodniony z Regionalnym Dyrektorem Ochrony Środowiska w Warszawie oraz Wojewódzkim Inspektorem Sanitarnym w Warszawie.

Przedmiotem opracowania niniejszej *Prognozy* jest *Program Ochrony Środowiska dla Gminy Jastrzębia na lata 2021-2024 z perspektywą do roku 2028* (dalej: *Prognoza*). *Program* porusza szeroko rozumianą problematykę ochrony środowiska na terenie gminy. Opisuje stan środowiska oraz presje, jakim podlegają poszczególne komponenty środowiska (obszary interwencji). *Program* jest dokumentem strategicznym, w którym wyznaczono cele (poprawa jakości powietrza, zmniejszenie potencjalnych negatywnych skutków awarii dla ludzi i środowiska, poprawa klimatu akustycznego, poprawa jakości wód powierzchniowych i podziemnych, wzrost świadomości mieszkańców z zakresu ochrony przyrody), wynikające m.in. z następujących dokumentów:

- Długookresowa Strategia Rozwoju Kraju. Polska 2030,
- Koncepcja Przestrzennego Zagospodarowania Kraju 2030,
- Strategia Bezpieczeństwo Energetyczne i Środowisko,

- Polityka Energetyczna Polski do 2030 r.,
- Polityka Ekologiczna Państwa 2030,
- Krajowy Plan Gospodarki Odpadami 2022,
- Program Oczyszczania Kraju z Azbestu na lata 2009-2032,
- Strategia rozwoju województwa mazowieckiego do 2030 roku.
Innowacyjne Mazowsze,
- Program Ochrony Środowiska dla Województwa Mazowieckiego do 2022r.,
- Program Ochrony Powietrza dla strefy mazowieckiej,
- Program Ochrony Środowiska dla Powiatu Radomskiego na lata 2018–2021 z perspektywą do roku 2025,
- Program usuwania wyrobów zawierających azbest dla Gminy Jastrzębia na lata 2016-2032,
- Projekt założeń do planu zaopatrzenia w ciepło, energię elektryczną i paliwa gazowe dla gminy Jastrzębia na lata 2010-2025,
- Strategia Rozwoju Gminy Jastrzębia na lata 2017-2022.

Monitoring skutków realizacji POŚ będzie prowadzony w oparciu o wskaźniki obrazujące zmianę stanu środowiska na terenie gminy oraz dane dotyczące stanu realizacji zadań ujętych w POŚ. Co 2 lata sporządzane będą Raporty z wykonania POŚ, które zostaną przedstawione Radzie Gminy Jastrzębia, a następnie przekazane Zarządowi Powiatu Radomskiego.

Zarówno w *Programie*, jak i w *Prognozie* dokonano charakterystyki i oceny stanu środowiska na terenie gminy Jastrzębia. Dzięki temu zdefiniowano główne problemy i zagrożenia jakim podlegają poszczególne komponenty środowiska (obszary interwencji).

Głównymi elementami środowiska, na który wpływ ma realizacja *Programu Ochrony Środowiska dla Gminy Jastrzębia na lata 2021-2024 z perspektywą do roku 2028*

są jakość powietrza atmosferycznego, jakość wód podziemnych i powierzchniowych oraz usunięcie wyrobów zawierających azbest.

W ramach realizacji wyznaczonych w dokumencie celów zaplanowano szereg zadań takich jak:

- Wymiana urządzeń grzewczych,
- Montaż instalacji fotowoltaicznych,
- Budowa sieci kanalizacyjnej,
- Budowa sieci wodociągowej.
- Usuwanie wyrobów zawierających azbest.

Przeprowadzona w prognozie analiza zadań ujętych w Programie pod kątem możliwości ich oddziaływania na środowisko wykazała, iż oddziaływania negatywne mogą wystąpić jedynie na etapie realizacji zadań (co będzie następstwem m.in. użycia sprzętu budowlanego, transportu materiałów budowlanych i wykonywania prac ziemnych) oraz będą mieć charakter lokalny, krótkotrwały i odwracalny. Nie przewiduje się wystąpienia oddziaływań skumulowanych oraz oddziaływań o zasięgu transgranicznym.

Ocena skutków realizacji Programu Ochrony Środowiska będzie prowadzona w oparciu o zmiany wartości wskaźników, takich jak m.in.: liczba zamontowanych urządzeń, długość sieci wodociągowej, długość sieci kanalizacyjnej, masa odebranych odpadów, liczba zakupionego sprzętu.

Wszystkie zadania wyznaczone do realizacji w ramach *Programu* mają na celu ochronę środowiska i ograniczenie wprowadzania zanieczyszczeń do środowiska. Zgodne są również z zasadą zrównoważonego rozwoju. Efektem tych działań będzie także pozytywny wpływ na zdrowie człowieka. Brak realizacji zapisów *Programu* spowoduje pogarszanie się stanu wszystkich komponentów środowiska.

3. Podstawa prawna opracowania

Podstawą prawną wykonania *Prognozy* jest art. 51 ust. 1 ustawy z dnia 3 października 2008 r. *o udostępnianiu informacji o środowisku i jego ochronie, udziale*

społeczeństwa w ochronie środowiska oraz o ocenach oddziaływania na środowisko (Dz.U. 2021 poz. 247 z późn. zm).

4. Zakres opracowania

Zakres *Prognozy* wynika z art. 51 ust. 2 ustawy *o udostępnianiu informacji o środowisku jego ochronie, udziale społeczeństwa w ochronie środowiska oraz ocenach oddziaływania na środowisko* (Dz.U. 2021 poz. 247 z późn. zm) i został uzgodniony z Regionalnym Dyrektorem Ochrony Środowiska w Warszawie oraz Wojewódzkim Inspektorem Sanitarnym w Warszawie.

Celami realizacji programu ochrony środowiska jest poprawa stanu i ochrona środowiska, w szczególności:

- Poprawa jakości powietrza,
- Poprawa jakości wód powierzchniowych i podziemnych,
- Poprawa gospodarki odpadami

przy jednoczesnym zapewnieniu rozwoju społeczno-gospodarczego.

Niniejszy dokument spójny jest z celami oraz kierunkami interwencji ujętych m.in. w następujących dokumentach strategicznych:

Dokumenty strategiczne na poziomie krajowym:

- Długookresowa Strategia Rozwoju Kraju, Polska 2030:
 - Cel: Zapewnienie bezpieczeństwa energetycznego oraz ochrona i poprawa stanu środowiska
 - modernizacja infrastruktury i bezpieczeństwo energetyczne,
 - modernizacja sieci elektroenergetycznych i ciepłowniczych,
 - realizacja programu inteligentnych sieci w elektroenergetyce,
 - zwiększenie poziomu ochrony środowiska.
- Koncepcja Przestrzennego Zagospodarowania Kraju 2030:

- Poprawa dostępności terytorialnej kraju w różnych skalach przestrzennych poprzez rozwijanie infrastruktury transportowej i telekomunikacyjnej.
- Strategia Bezpieczeństwo Energetyczne i Środowisko:
 - Cel: Zrównoważone gospodarowanie zasobami środowiska,
 - Cel: Zapewnienie gospodarce krajowej bezpiecznego i konkurencyjnego zaopatrzenia w energię,
 - Cel: Poprawa stanu środowiska.
- Polityka Energetyczna Polski do 2030 r.
 - Kierunki:
 - Poprawa efektywności energetycznej,
 - Wytwarzanie i przesłanie energii elektrycznej,
 - Ograniczenie oddziaływania energetyki na środowisko.
- Polityka Ekologiczna Państwa 2030:
 - Cel: Poprawa jakości środowiska i bezpieczeństwa ekologicznego,
 - Cel: Zrównoważone gospodarowanie zasobami środowiska,
 - Cel: Łagodzenie zmian klimatu i adaptacja do nich oraz zarządzanie ryzykiem klęsk żywiołowych.
- Krajowy Plan Gospodarki Odpadami 2022:
 - Cel: Zmniejszenie ilości powstających odpadów,
 - Cel: Zwiększenie świadomości społeczeństwa na temat właściwego gospodarowania odpadami komunalnymi, w tym odpadami żywności i innym odpadami ulegającymi biodegradacji,
 - Cel: Doprowadzenie do funkcjonowania systemów zagospodarowania odpadów zgodnie z hierarchią sposobów postępowania z odpadami.
- Program Oczyszczania Kraju z Azbestu na lata 2009-2032:
 - Cel: Usunięcie i unieszkodliwienie wyrobów zawierających azbest,
 - Cel: Likwidacja szkodliwego oddziaływania azbestu na środowisko.

Dokumenty strategiczne na poziomie regionalnym i lokalnym:

- Strategia rozwoju województwa mazowieckiego do 2030 roku.
Innowacyjne Mazowsze:
 - Cel: Zapewnienie gospodarce regionu zdywersyfikowanego zaopatrzenia w energię przy zrównoważonym gospodarowaniu zasobami środowiska.
- Program Ochrony Środowiska dla Województwa Mazowieckiego do 2022 r.:
 - Cel: Poprawa jakości powietrza przy zapewnieniu bezpieczeństwa energetycznego w kontekście zmian klimatu,
 - Cel: Osiągnięcie dobrego stanu jednolitych części wód powierzchniowych i podziemnych,
 - Cel: Prowadzenie racjonalnej gospodarki wodno-ściekowej.
- Program Ochrony Powietrza dla strefy mazowieckiej:
 - Działania: Ograniczanie emisji powierzchniowej (niskiej, rozproszonej emisji komunalno-bytowej i technologicznej), emisji liniowej (komunikacyjnej).
- Program Ochrony Środowiska dla Powiatu Radomskiego na lata 2018–2021 z perspektywą do roku 2025:
 - Cel: poprawa jakości powietrza,
 - Cel: Poprawa jakości wód powierzchniowych i podziemnych,
 - Zapewnienie dostępu do czystej wody dla mieszkańców powiatu,
 - Minimalizacja składowanych odpadów,
 - Minimalizacja negatywnych skutków zdrowotnych spowodowanych obecnością azbestu.
- Program usuwania wyrobów zawierających azbest dla Gminy Jastrzębia na lata 2016-2032:
 - Cel: Oczyszczenie terenu gminy z azbestu,
 - Cel: Wyeliminowanie szkodliwego dla zdrowia mieszkańców, jaki niesie ze sobą użytkowanie wyrobów azbestowych.

- Projekt założeń do planu zaopatrzenia w ciepło, energię elektryczną i paliwa gazowe dla gminy Jastrzębia na lata 2010-2025
- Strategia Rozwoju Gminy Jastrzębia na lata 2017-2022
 - Cel: Rozbudowa i modernizacja infrastruktury technicznej w oparciu o poszanowanie środowiska,
 - Cel: Podniesienie atrakcyjności turystycznej gminy w oparciu o wykorzystanie potencjału przyrodniczego.

5. Metody zastosowane przy sporządzaniu *Prognozy*

Procedura tworzenia strategicznej oceny oddziaływania na środowisko była sporządzana równoległe do realizacji dokumentu podstawowego - Programu Ochrony Środowiska.

Prognozę wykonano w oparciu o przepisy ustawy z dnia 3 października 2008 roku o udostępnianiu informacji o środowisku i jego ochronie, udziale społeczeństwa w ochronie środowiska oraz o ocenach oddziaływania na środowisko (Dz.U. 2021 poz. 247 z późn. zm).

Dokonano w niej analizy oddziaływań na środowisko przewidzianych do realizacji w programie ochrony środowiska zadań w oparciu o dane literaturowe oraz ustalenia własne, które zestawiono z lokalnymi uwarunkowaniami środowiskowymi. Wyniki analizy, w podziale na poszczególne komponenty środowiska, zostały zestawione w tabeli, zawierającej informacje (wraz z uzasadnieniem) o przewidywanym sposobie oddziaływania planowanych przedsięwzięć na środowisko.

6. Propozycje dotyczące przewidywanych metod analizy skutków realizacji postanowień projektowanego dokumentu oraz częstotliwości jej przeprowadzania

Aby realizacja zadań zawartych w *Programie* przebiegała zgodnie z założonym harmonogramem, niezbędne jest prowadzenie monitoringu oraz ewaluacji ich wykonania.

Celem monitoringu jest ocena realizacji wskazanych w *Programie* zadań, w tym:

- określenie stopnia realizacji przyjętych celów,
- ocenę rozbieżności pomiędzy przyjętymi celami i działaniami, a ich wykonaniem,
- analizę przyczyn rozbieżności.

Monitoring skutków realizacji zadań będzie prowadzony w oparciu o wskaźniki obrazujące zmianę stanu środowiska na terenie gminy (**tabela nr 14 w *Programie***) oraz dane dotyczące stanu realizacji zadań ujętych w *Programie*. Jeżeli w wyniku analizy okaże się, że istnieją rozbieżności pomiędzy stopniem realizacji *Programu*, a jego

założeń, zostaną podjęte czynności mające na celu wyjaśnienie przyczyn rozbieżności oraz określenie działań korygujących.

Wójt Gminy Jastrzębia będzie, zgodnie z art. 18 ust. 2 i 3 ustawy z dnia 27 kwietnia 2001 r. *Prawo ochrony środowiska*, będzie sporządzał co 2 lata raporty z wykonania *POŚ*, które zostaną przedstawione Radzie Gminy Jastrzębia, a następnie przekazane Zarządowi Powiatu Radomskiego.

7. Informacja o przewidywanym oddziaływaniu transgranicznym

Program nie przewiduje realizacji zadań, które miałyby oddziaływanie transgraniczne.

8. Stan środowiska obszaru objętego *Programem*

8.1 Ochrona klimatu i jakości powietrza

Główny Inspektorat Ochrony Środowiska w roku 2020 dla obszaru województwa mazowieckiego przeprowadził roczną ocenę jakości powietrza atmosferycznego. Na podstawie oceny jakości powietrza oraz klasyfikacji stref województwa mazowieckiego o za rok 2020 według kryterium ochrony zdrowia ludzi stwierdzono przekroczenia poziomów dopuszczalnych/docelowych/długoterminowych w strefie mazowieckiej w zakresie następujących substancji: PM10 oraz benzo(a)piren. W odniesieniu do kryterium ochrony roślin ocenie strefa mazowiecka została zaliczona do klasy A.

Głównym źródłem zanieczyszczenia powietrza jest emisja antropogeniczna pochodząca z sektora komunalno-bytowego (emisja powierzchniowa), z komunikacji (emisja liniowa) oraz z działalności przemysłowej (emisja punktowa).

Emisja powierzchniowa

Zanieczyszczenia pochodzące z sektora bytowego, czyli lokalne kotłownie i paleniska domowe to źródła emisji powierzchniowej. Wpływ na zanieczyszczenie powietrza ma przede wszystkim rodzaj spalanej paliwa. Paliwa stałe (głównie węgiel) stosowane najczęściej w wyżej wymienionych systemach grzewczych emitują benzo(a)piren oraz pył zawieszony PM10 kilkaset razy bardziej obficie, niż paliwa

gazowe. Spowodowane jest to złym stanem technicznym kotłowni węglowych oraz stosowaniem węgla o najgorszych parametrach.

W gminie Jastrzębia największy udział w zanieczyszczeniu powietrza ma emisja powierzchniowa powstająca w wyniku spalania paliw energetycznych (emisja z kotłowni, domowych instalacji grzewczych, bądź też zakładów przemysłowych). Dużym problemem na terenie gminy jest emisja niska z ogrzewania indywidualnego, wynikająca ze stosowania paliw stałych (przede wszystkim węgla kamiennego i drewna), w tym również różnego rodzaju odpadów palnych.

Gmina Jastrzębia jest w trakcie realizacji projektu pn. „Wymiana urządzeń grzewczych w Gminie Jastrzębia”, w ramach Regionalnego Programu Operacyjnego Województwa Mazowieckiego na lata 2014-2020. Projekt polega na wymianie starych kotłów tzw. „kopciuchów” na kotły spalające biomasę (pellet), pompy ciepła oraz kotły gazowe w gospodarstwach domowych i w budynkach użyteczności publicznej. Wszystkie wymienione źródła ciepła stanowią będą jedyne źródło ciepła (zmiana technologii przyjaznej środowisku). Prace wykonane zostaną w 62 budynkach jednorodzinnych (41 kotłów na biomasę - pellet, 14 powietrznych pompy ciepła, 7 kotłów gazowych. Ponadto 3 kotły na biomasę zamontowane zostaną w budynkach użyteczności publicznej (w szkołach w Lesiowie, Kozłowie i Mąkosach Starych).

Emisja liniowa

Emisją liniową określa się zanieczyszczenia ze źródeł komunikacyjnych. Przede wszystkim transport drogowy ma istotny wpływ na stan jakości powietrza. Ciągły wzrost ruchu samochodowego powoduje degradację nawierzchni, co powoduje zwiększenie hałasu komunikacyjnego i wzrost ilości zanieczyszczeń uwalnianych do atmosfery. Dzieje się to pomimo działań w zakresie modernizacji i przebudowy dróg. Warto zaznaczyć, że wielkość emisji ze źródeł komunikacyjnych zależy jest od natężenia ruchu na poszczególnych trasach, rodzaju samochodów oraz rodzaju stosowanego paliwa, ale wpływ na poziom zanieczyszczeń mają również takie procesy, jak zużycie opon, hamulców oraz ścieranie nawierzchni dróg, nazywane emisją poza spalinową. W zakresie emisji liniowej występować może dodatkowo emisja wtórna, czyli unoszenie pyłu PM10 z nawierzchni dróg.

Emisja punktowa

Emisja punktowa obejmuje głównie emisję zanieczyszczeń pochodzących z dużych zakładów przemysłowych. Do zanieczyszczeń tych należą: pyły, dwutlenek siarki, tlenek azotu, tlenek węgla oraz metale ciężkie. Mają one istotny wpływ na zasięg i wielkość stężeń zanieczyszczeń w powietrzu atmosferycznym. Na terenie gminy Jastrzębia największe zakłady powodujące emisje punktowe to:

- Ocynkownia Ogniowa w Owadowie,
- Kociołnia - wspólnota mieszkaniowa Jastrzębia,
- TERMO ODLEW,
- Landoia.

Odnawialne źródła energii

Alternatywą dla konwencjonalnych nośników jest również rozwój odnawialnych źródeł energii. Ich wykorzystanie nie wiąże się z trwałym deficytem ich źródeł, ponieważ są praktycznie niewyczerpalne. Ich zasoby uzupełniane są nieustannie w procesach naturalnych.

W gminie Jastrzębia Projekt pn. „Odnawialne źródła energii na terenie gminy Jastrzębia” realizowany był od kwietnia 2018 roku do lutego 2019 roku. W obiektach użyteczności publicznej oraz na potrzeby indywidualnych odbiorców zamontowano 111 ogniw fotowoltaicznych, 154 kolektorów słonecznych i 45 pomp ciepła. Ponadto w gminie przybyło 28 ekologicznych kotłów centralnego ogrzewania.

8.1 Zagrożenia hałasem

Na terenie gminy Jastrzębia największe źródła hałasu to:

- Ocynkownia Ogniowa w Owadowie,
- BETON-PLUS Sp. z o.o. w m. Owadów.

W roku 2019 Centralne Laboratorium Badawcze GIOŚ w Warszawie wykonało pomiary monitoringowe hałasu drogowego i kolejowego zgodnie z założeniami Programu Państwowego Monitoringu Środowiska województwa mazowieckiego na lata

2016-2020 w 21 punktach pomiarowych (8 miejscowościach). W przeważającej części badanych punktów pomiarowych wystąpiły przekroczenia poziomów dopuszczalnych dla wskaźników krótkookresowych. W przypadku wskaźników długookresowych do przekroczeń doszło tylko w Sochaczewie przy ul. Warszawskiej - wyniosły one dla wskaźnika LDWN - 1,4 dB i wskaźnika LN - 2,2 dB¹

Na terenie gminy Jastrzębia w ostatnich latach nie znajdował się punkt pomiarowy hałasu.

8.2 Pola elektromagnetyczne

Na terenie gminy głównym źródłem promieniowania elektromagnetycznego niejonizującego jest sieć i urządzenia elektroenergetyczne. Cała gmina jest zelektryfikowana. Zaopatrywana jest w prąd poprzez sieć średniego i niskiego napięcia.

Na terenie woj. mazowieckiego zlokalizowano ogółem 135 punktów pomiarowych do badań pól elektromagnetycznych. Pomiary prowadzone są w 3 letnich cyklach badawczych. W każdym roku wykonuje się pomiary w 45 punktach pomiarowych, z czego na każdą kategorię terenów przypada 15 punktów.

Wyniki pomiarów PEM wykonane w 2019 r. upoważniają do stwierdzenia, iż w żadnym z badanych punktów pomiarowych zlokalizowanych na terenie woj. mazowieckiego nie odnotowano przekroczeń dopuszczalnej wartości natężenia składowej elektrycznej określonej w wysokości 7 V/m. Maksymalne natężenie składowej elektrycznej równe 2,03 V/m zarejestrowano w Warszawie na skrzyżowaniu ulicy Ostrobramskiej i Międzyborskiej. Wielkość ta stanowiła 29% wartości dopuszczalnej. Średnia arytmetyczna ze wszystkich wyników pomiarów uzyskanych w 2019 r. na terenie województwa mazowieckiego wyniosła:

- 0,82 V/m - Centralne dzielnice lub osiedla miast o liczbie mieszkańców przekraczającej 50 tys.,
- 0,27 V/m – pozostałe miasta,

¹ Ocena stanu akustycznego środowiska na terenie województwa mazowieckiego na podstawie monitoringowych pomiarów hałasu wykonanych w roku 2019. GIOŚ w Warszawie

- 0,17 V/m – tereny wiejskie.

Żaden z punktów pomiarowych nie znajdował się na terenie gminy.

8.3 Gospodarowanie wodami

8.3.1 Wody powierzchniowe

Gmina Jastrzębia położona jest w dorzeczu rzeki Radomki, która pełni główną rolę w układzie hydrograficznym obszaru gminy. Rzeka Radomka jest lewobrzeżnym dopływem Wisły Środkowej o długości 115,989 km i powierzchni dorzecza ponad 2000 km². Wypływa z Lasów Przysusko-Szydłowieckich w dzikim puszczańskim uroczysku. Rzeka po zejściu z rejonu wzgórz płynie szeroką, wyraźnie zaznaczoną pradoliną, będącą pozostałością tzw. stadiału Radomki (złodowacenie środkowopolskie), w kierunku pn.-wsch., ku Wiśle. Większość jej dopływów to prawobrzeżne strumienie i rzeki m.in.: Mleczna z Pacynką i Narutówka z Leniwką. Z lewobrzeżnych dopływów najdłuższa na terenie gminy jest rzeka Łukawka.

Gmina Jastrzębia leży w granicach 9 Jednolitych Części Wód Powierzchniowych:

- Radomka od Mlecznej do ujścia (RW20001925299),
- Mleczna bez Pacynki (RW20001725269),
- Pacynka (RW200017252689),
- Leniwka (RW20001725289),
- Jastrzębianka (RW20001725272),
- Dopływ spod Dębniaka (RW20001725274),
- Tymianka (RW200017252589),
- Łukawka (RW20001725278).

Ocena stanu JCWP na obszarze województwa mazowieckiego za 2018 r. wykonana została przez WIOŚ w Warszawie. Ocenie została poddana tylko RW20001925299 – Radomka od Mlecznej do ujścia oraz RW20001725272 - Jastrzębianka. Ogólny stan badanych JCWP określono jako zły.

8.3.2 Wody podziemne

Na obszarze gminy ujmowane są dwa poziomy wodonośne: czwartorzędowy i górnokredowy. Na terenie gminy występuje także trzeciorzędowy poziom wodonośny. Poziom wód holoceneskich, stanowiących część wód poziomu czwartorzędowego, zasilany głównie drogą infiltracji wód opadowych, co powoduje sezonowe wahania poziomu wód. Należy również pamiętać, iż poziom ten ma kontakt z wodami cieków, co znajduje odzwierciedlenie w ich jakości w zależności od stanu sanitarnego cieku.

Gmina Jastrzębia znajduje się także w granicach jednego udokumentowanego Głównego Zbiornika Wód Podziemnych (GZWP) nr 405 Niecka Radomska (część centralna i południowa) oraz jednego GZWP nieudokumentowanego nr 215 Subniecka warszawska. GZWP to zbiorniki wydzielone ze względu na ich szczególne znaczenie regionalne dla obecnego i perspektywicznego zaopatrzenia ludności w wodę.

W 2019 roku Państwowy Instytut Geologiczny – Państwowy Instytut Badawczy, na zlecenie Głównego Inspektoratu Ochrony Środowiska, w ramach Państwowego Monitoringu Środowiska, przeprowadził monitoring diagnostyczny stanu chemicznego jednolitych części wód podziemnych. Próbki wód podziemnych pobrano w 1289 punktach pomiarowych².

Gmina Jastrzębia leży w granicach JCWPd nr 74 oraz 87. Dla JCWPd nr 74 leżących w woj. mazowieckim wykonano 7 pomiarów. 3 punkty pomiarowe znajdowały się w powiecie radomskim (w gminie Pionki, w mieście Pionki oraz w gminie Przytyk). Wyniki wykazały, że wody pobrane z tych punktów zaliczono do klasy II- wody dobrej jakości. Dla JCWPd nr 87 leżących w woj. mazowieckim wykonano 8 pomiarów. 2 punkty pomiarowe znajdowały się w powiecie radomskim (w gminie Skaryszew oraz Słupica). Wyniki wykazały, że wody pobrane z punktu w gminie Skaryszew należą do II klasy jakości wód podziemnych, a w gminie Słupica do V klasy- wody złej jakości.

Żaden z punktów nie znajdował się bezpośrednio na terenie gminy Jastrzębia.

² Klasy jakości wód podziemnych - monitoring jakości wód podziemnych - monitoring diagnostyczny. GIOŚ 2019 w Warszawie

8.4 Gospodarka wodno – ściekowa

8.4.1 Sieć wodociągowa

Rozdzielcza sieć wodociągowa na terenie gminy Jastrzębia wynosi 91,6 km, natomiast wskaźnik zwodociągowania, który oznacza stosunek liczby mieszkańców korzystających z wody wodociągowej do ogólnej liczby mieszkańców gminy, w 2019 r. wyniósł 90,5%³. W 2019 r. na terenie gminy zużycie wody w gospodarstwach domowych w przeliczeniu na jednego mieszkańca wyniosło 28,9 m³. Na przestrzeni ostatnich lat zaobserwowano niewielki spadek zużycia wody w przeliczeniu na jednego mieszkańca gminy.

8.4.2 Sieć kanalizacyjna

Długość sieci kanalizacji sanitarnej liczy 29,9km, a stosunek liczby mieszkańców podłączonych do systemu kanalizacji do ogólnej liczby mieszkańców gminy w 2019r. wyniósł 22,4%⁴. Ponadto wiele podmiotów gospodarczych nie podłączonych do systemu kanalizacji sanitarnej korzysta z własnych zbiorników bezodpływowych, których liczba w 2019 roku wynosiła 280 szt.

8.5 Zasoby geologiczne

Na terenie gminy Jastrzębia występuje 7 udokumentowanych złóż kopalin, co przedstawia tabela poniżej.

Tabela 1. Złóża kopalin na terenie gminy Jastrzębia

Lp.	Kopalina	Nazwa złoża	Stan zagospodarowania*
1.	Piaski i żwiry	Dąbrowa Kozłowska	R
2.	Piaski i żwiry	Mąkosy	E
3.	Piaski i żwiry	Dąbrowa Kozłowska I	M
4.	Piaski i żwiry	Dąbrowa Kozłowska II	E

³ Bank Danych Lokalnych GUS, 2019

⁴ Bank Danych Lokalnych GUS, 2019

5.	Węgiel brunatny	Głowaczów	P
6.	Węgiel brunatny	Wola Owadowska	R
7.	Węgiel brunatny	Owadów	P

Źródło: Państwowy Instytut Geologiczny, Bilans Zasobów Złóż kopalin w Polsce – stan na 31.12.2019r.

*Legenda:

R- złoża o zasobach rozpoznanych szczegółowo

E- złoża eksploatowane

M- złoża skreślone z bilansu zasobów w roku sprawozdawczym

P- złoża o zasobach rozpoznanych wstępnie

8.6 Gleby

Konsekwencją zachodzących w przyszłości procesów geologicznych jest duże rozprzestrzenienie na obszarze gminy utworów lekkich (głównie piasków luźnych i słabo gliniastych). Dlatego też nie występują tu gleby bardzo dobre, a gleby dobre i średnio dobre zajmują zaledwie 6 % (klasa II i III). Największe rozprzestrzenienie mają gleby orne średniej jakości (klasa IV a i IV b), zajmują one ponad 40 % ich całości. Dość duży obszar stanowią gleby słabe (klasa V ok. 34 %) i bardzo słaba (klasa VI ok. 20 %). Grunty tej ostatniej klasy powinny być przeznaczone pod zalesienie⁵.

Główny Inspektorat Ochrony Środowiska w Warszawie zgodnie z zapisami Ustawy *Prawo Ochrony Środowiska* prowadzi „Monitoring chemizmu gleb ornych Polski” w ramach Państwowego Monitoringu Środowiska w zakresie jakości gleb i ziemi. Monitoring chemizmu gleb ornych Polski jest realizowany od roku 1995. W 5-letnich odstępach czasowych są pobierane próbki glebowe z 216 stałych punktów pomiarowo-

⁵ Studium uwarunkowań i kierunków zagospodarowania przestrzennego gminy Jastrzębia

kontrolnych, zlokalizowanych na gruntach ornym charakterystycznych dla pokrywy glebowej kraju. Monitoring realizowany jest przez Instytut Uprawy Nawożenia i Gleboznawstwa – Państwowy Instytut Badawczy, na zlecenie Głównego Inspektoratu Ochrony Środowiska. Na terenie gminy nie znajduje się punkt monitoringu gleb w ramach „Monitoringu chemizmu gleb ornym Polski”.

8.7 Gospodarka odpadami i zapobieganie powstawaniu odpadów

Nowy system gospodarki odpadami komunalnymi na terenie gminy Jastrzębia funkcjonuje od 1 lipca 2013 r., zgodnie z nowelizacją ustawy z dnia 13 września 1996 r. o utrzymaniu czystości porządku w gminach (t.j. Dz. U. 2020 poz. 1439). Na terenie jednostki odpady komunalne gromadzone i odbierane są w sposób selektywny w systemie workowym z uwzględnieniem następujących frakcji:

- Niesegregowane odpady komunalne,
- Tworzywa sztuczne, metale, opakowania wielomateriałowe,
- Papier i tektura,
- Opakowania ze szkła,
- Bio odpady,
- Popiół.

W Jastrzębi zlokalizowany jest Punkt Selektywnego Zbierania Odpadów Komunalnych. Mieszkańcy gminy Jastrzębia w ramach ponoszonej opłaty za gospodarowanie odpadami komunalnymi mogą dostarczać do PSZOK-u niżej wymienione rodzaje odpadów:

- Zielone,
- Przetworzone leki i chemikalia pochodzące z gospodarstw domowych (np. opakowania po farbach, rozpuszczalnikach),
- Zużyte baterie i akumulatory,
- posegregowane odpady budowlane i rozbiórkowe pochodzące z prowadzenia drobnych prac niewymagających pozwolenia na budowę,

- ani zgłoszenia zamiaru prowadzenia robót do starosty (niezanieczyszczone odpady betonowe oraz gruz betonowy i ceglany),
- zużyte opony samochodowe z pojazdów z gospodarstw domowych,
 - odpady zbierane selektywnie (papier i tektura, opakowania wielomateriałowe, tworzywa sztuczne, metale i szkło),
 - odpady wielkogabarytowe,
 - zużyty sprzęt elektryczny i elektroniczny,
 - popiół i żużel.

W 2019 r z terenu Gminy Jastrzębia odpadów komunalnych zebrano 746,96 Mg, z czego 233,42 Mg stanowiły odpady zebrane selektywnie (31,25%). Ilość odpadów zebranych selektywnie z terenu Gminy Jastrzębia z podziałem na rodzaj odpadów przedstawia tabela 2.

Tabela 2. Ilość poszczególnych odpadów komunalnych zebranych selektywnie z terenu gminy Jastrzębia w 2019 r.

Rodzaj odpadów	Masa [Mg]
Papier i tektura	17,85
Szkło	131,77
Tworzywa sztuczne	29,19
Metale	6,64
zużyte urządzenia elektryczne i elektroniczne razem	2,01
wielkogabarytowe	41,16
biodegradowalne	1,82
zmieszane odpady opakowaniowe	2,1
pozostałe	0,88
OGÓŁEM	233,42

Źródło: GUS 2019

Osiągnięte poziomy recyklingu i ograniczenia masy odpadów w 2017 roku⁶:

- a) poziom recyklingu i przygotowania do ponownego użycia i odzysku odpadów budowlanych i rozbiórkowych innych niż niebezpieczne wyniósł **81,37%**.

⁶ <https://www.jastrzebia.pl/art,232,poziomy-recyklingu.html> [dostęp: 26.05.2021 r.]

- b) poziom recyklingu, przygotowania do ponownego użycia następujących frakcji: papieru, metali, tworzyw sztucznych i szkła wyniósł **36,47 %**.
- c) Poziom recyklingu i przygotowania do ponownego użycia odpadów komunalnych ulegających biodegradacji wyniósł **26,57 %**.

Na terenie gminy Jastrzębia sukcesywnie usuwane są odpady zawierające azbest. Zgodnie z bazą azbestową na terenie gminy Jastrzębia do tej pory zinwentaryzowano 9 044 919 kg azbestu, z czego unieszkodliwiono 191 070 kg. tj. 2,1% ogólnej masy zinwentaryzowanych wyrobów zawierających azbest.

8.8 Zasoby przyrodnicze

Lasy na terenie gminy Jastrzębia podlegają pod Nadleśnictwo Radom oraz Kozienice (północno-wschodnia część gminy) i zajmują 1 673,06 ha co stanowi 18,4 % całkowitej powierzchni gminy⁷.

Tabela 3. Struktura lasów na terenie gminy Jastrzębia w 2019 roku

Lasy	Jednostka	Powierzchnia (ha)
Lasy ogółem	ha	1 655,71
Lasy publiczne ogółem		464,71
Lasy publiczne skarbu państwa		464,14
Lasy publiczne Skarbu Państwa w zarządzie Lasów Państwowych		443,76
Lasy publiczne gminne		0
lasy publiczne Skarbu Państwa w zasobie Własności Rolnej SP		1,38
Lasy prywatne ogółem		1 191,0

Źródło: opracowanie własne na podstawie danych GUS 2019

8.8.1 Formy Ochrony Przyrody

W 2019 r. w Gminie Jastrzębia obszary prawnie chronione zajmowały ogółem 451,4 ha, co stanowi ok 5% ogólnej powierzchni gminy⁷.

⁷ Bank Danych Lokalnych GUS, 2019

wchodzą Nadleśnictwa Kozienice, Radom i Zwoleń. Bogactwo krajobrazu podkreśla różnorodność zbiorowisk leśnych. Sosna miesza się często z dębami szypułkowymi i bezszypułkowymi. Na granicach swoich zasięgów rosną tu buk i jodła, niespotykane w innych częściach Mazowsza. Podmokłe obniżenia terenu porasta olcha. Podobnie jak w minionych wiekach, tak i dzisiaj puszcza daje schronienie wielu gatunkom zwierząt. Na małych rzeczkach bobry wznoszą swoje tamy, a między drzewami fruwa szesnaście gatunków nietoperzy. W obrębie puszczy odnotowano występowanie dwustu gatunków ptaków. Do najrzadszych należy bocian czarny. Mokradła na południowym krańcu Puszczy Kozienickiej zamieszkuje rzadki w Polsce żółw błotny. Dla ochrony bogactwa przyrodniczego puszczy w 1983 r. utworzono Kozienicki Park Krajobrazowy. Położenie Puszczy Kozienickiej na terenie gminy Jastrzębia przedstawia rysunek 2.

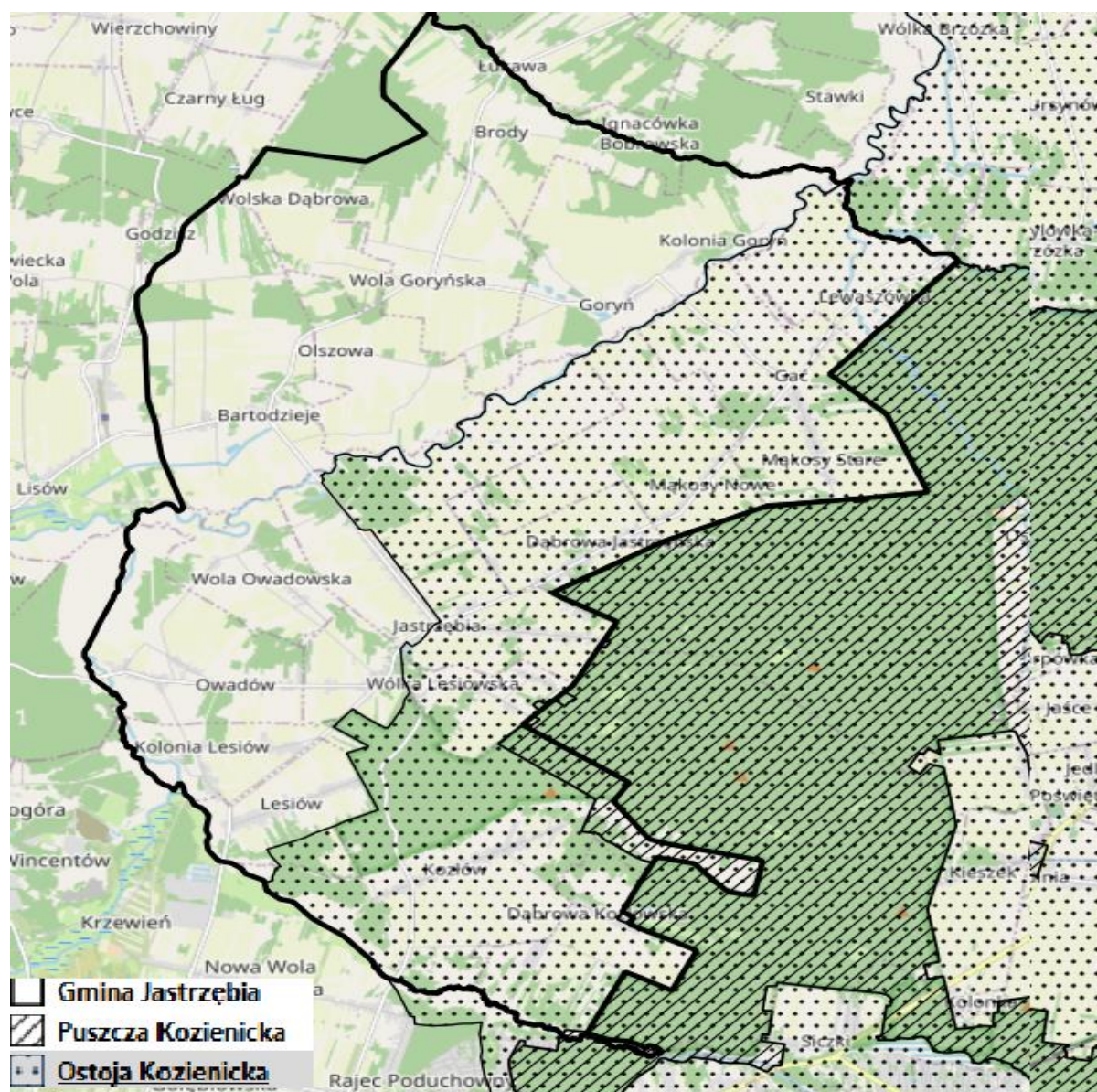
Ostoja Kozienicka – została zakwalifikowana jako obszar specjalnej ochrony ptaków Natura 2000 we wrześniu 2007 r. W aktualnych granicach wyznaczona ją rozporządzenie Ministra Środowiska z dnia 12 stycznia 2011 r. w sprawie obszarów specjalnej ochrony ptaków (Dz. U. z 2011 r. Nr 25, poz. 133). Przedmiotami ochrony w obszarze są następujące gatunki ptaków⁹:

1. Bączek *Ixobrychus minutus*,
2. Bocian czarny *Ciconia nigra*,
3. Krociatka *Porzana porzana*,
4. Derkacz *Crex crex*,
5. Rybitwa czarna *Chlidonias Niger*,
6. Lelek *Caprimulgus europaeus*,
7. Zimorodek *Alcedo atthis*,
8. Kraska *Coracias garrulus*,
9. Dzięcioł czarny *Dryocopus martius*,
10. Dzięcioł średni *Dryocopus medius*,
11. Lerka *Lullula arborea*,
12. Jarzębatka *Sylvia nisoria*,
13. Gąsiorek *Lanius collurio*,
14. Cyraneczka *Anas crecca*,

⁹ Projekt Dokumentacji Planu Zadań Ochronnych obszaru Natura 2000 Ostoja Kozienicka PLB140013 w województwie mazowieckim

15. Kobuz *Falco subbuteo*,
16. Rycyk *Limosa limosa*,
17. Krwawodziób *Tringa totanus*,
18. Samotnik *Tringa ochropus*,
29. Dudek *Upupa epops*,
20. Krętogłów *Jynx torquilla*,
21. Srokosz *Lanius excubitor*.

Położenie Ostoi Kozienickiej na terenie gminy Jastrzębia przedstawia rysunek 2.



Rysunek 2. Położenie Puszczy Kozienickiej i Ostoi Kozienickiej na terenie gminy Jastrzębia
Źródło: opracowanie własne

8.9 Zagrożenia poważnymi awariami

Na terenie gminy Jastrzębia nie znajdują się zakłady o dużym i o zwiększonym ryzyku wystąpienia awarii¹⁰. Potencjalnym źródłem poważnych awarii jest transport drogowy substancji niebezpiecznych, głównie paliw płynnych (LPG, benzyna, olej napędowy). Przypadki poważnych awarii przemysłowych mogą dotyczyć również wycieków substancji ropopochodnych spowodowanych wypadkami lub kolizjami drogowymi.

9. Istniejące problemy ochrony środowiska istotne z punktu widzenia realizacji projektowanego dokumentu, w szczególności dotyczące obszarów podlegających ochronie na podstawie ustawy z dnia 16 kwietnia 2004 r. o ochronie przyrody

Głównymi problemami ochrony środowiska istotnymi z punktu widzenia realizacji Programu są:

- zły stan wód powierzchniowych,
- niedostateczna jakość powietrza (szczególnie w sezonie grzewczym).

10. Przewidywane znaczące oddziaływania, w tym oddziaływania bezpośrednie, pośrednie, wtórne, skumulowane, krótkoterminowe, średnioterminowe i długoterminowe, stałe i chwilowe oraz pozytywne i negatywne, na cele i przedmiot ochrony obszaru Natura 2000 oraz integralność tego obszaru, a także na środowisko

Cele i zadania przewidziane do realizacji w Programie nie wpłyną znacząco na środowisko (przewiduje się oddziaływanie pozytywne lub neutralne). Gmina Jastrzębia znajduje się w granicach obszaru Natura 2000 na podstawie ustawy z dnia 16 kwietnia 2004 r. o ochronie przyrody (Dz. U. z 2020 r. poz. 55 z późn. zm.). Analiza oddziaływania

¹⁰ Wykaz zakładów stwarzających zagrożenie wystąpienia poważnej awarii przemysłowej wg stanu na 31.12.2019, Główny Inspektorat Ochrony Środowiska

zadań przewidzianych w Programie na obszary natura 2000 oraz pozostałe formy ochrony przyrody została przedstawiona w poniższej tabeli.

Bardzo ważnym elementem zapobiegającym ewentualnym negatywnym wpływom na cenne przyrodniczo obszary jest ocena oddziaływania na środowisko. Należy pamiętać, że analiza oddziaływań planowanych działań została wykonana z założeniem, że dla zadań inwestycyjnych planowanych w *Programie* będzie zachowane postępowanie w pełni zgodne z obowiązującymi przepisami prawa, a więc dla przedsięwzięć, które tego wymagają zostanie przeprowadzona procedura oceny oddziaływania inwestycji na środowisko, która zostanie zakończona decyzją środowiskową.

Tabela 4. Analiza zadań pod kątem możliwości negatywnego oddziaływania na środowisko

Rodzaj przedsięwzięcia	Komponent środowiska	Oddziaływanie	Uzasadnienie
Poprawa efektywności energetycznej obiektów na terenie gminy (instalacje OZE, wymiany kotłów)	Obszary Natura 2000	Neutralne	Realizacja inwestycji nie wpłynie na formy ochrony przyrody, możliwe oddziaływania będą miały charakter krótkotrwały. Nie przewiduje się negatywnego oddziaływania na gatunki roślin i zwierząt znajdujące się w cennych przyrodniczo siedliskach na obszarze gminy.
	Formy ochrony przyrody	Neutralne	Realizacja inwestycji nie wpłynie na formy ochrony przyrody, możliwe oddziaływania będą miały charakter krótkotrwały. Nie przewiduje się negatywnego oddziaływania na gatunki roślin i zwierząt znajdujące się w cennych przyrodniczo siedliskach na obszarze gminy.
	Różnorodność biologiczna		Oddziaływanie na środowisko będzie miejscowe i krótkotrwałe, dzięki czemu realizacja przedsięwzięć nie wpłynie negatywnie na różnorodność biologiczną na terenie gminy.
	Ludzie	Pośrednie pozytywne	Dzięki przeprowadzonym pracom możliwe będzie zwiększenie wydajności energetycznej na terenie gminy, co pozytywnie wpłynie również na ekonomiczne aspekty ich eksploatacji.
	Zwierzęta	Neutralne	Prace nie będą miały wpływu na rośliny i zwierzęta.
	Rośliny	Neutralne	
	Woda	Neutralne	Prace budowlane nie będą miały wpływu na stan oraz jakość wód powierzchniowych i podziemnych. Podczas prowadzenia prac nie przewiduje się powstawania wycieków i szkodliwych substancji do wód.
	Powietrze	Pośrednie pozytywne	Wymiana oświetlenia ulicznego na energooszczędne w sposób bezpośredni przełoży się na redukcję zużycia energii elektrycznej na terenie gminy. Działania te w sposób pośredni przyczynią się do poprawy stanu powietrza i ochrony klimatu.
	Powierzchnia ziemi	Neutralne	Powierzchnia ziemi nie zostanie naruszona podczas prac remontowo-budowlanych i instalacyjnych.
	Krajobraz	Neutralne	Działania prowadzone będą na istniejących dotychczas obiektach. Nie zaburzą ładu przestrzennego na terenie gminy.
Klimat	Pośrednie pozytywne	Wymiana oświetlenia ulicznego na energooszczędne w sposób bezpośredni przełoży się na redukcję zużycia energii elektrycznej na terenie gminy. Działania te w sposób pośredni przyczynią się do poprawy stanu powietrza i ochrony klimatu.	

Prognoza oddziaływania na środowisko Programu Ochrony Środowiska dla Gminy Jastrzębia
na lata 2021-2024 z perspektywą do roku 2028

Rodzaj przedsięwzięcia	Komponent środowiska	Oddziaływanie	Uzasadnienie
Poprawa efektywności energetycznej obiektów na terenie gminy (instalacje OZE, wymiany kotłów)	Zasoby naturalne	Neutralne	Złoża zasobów naturalnych nie zostaną naruszone podczas prac remontowo-budowlanych.
	Zabytki	Neutralne	Zabytki nie zostaną naruszone podczas prac remontowo-budowlanych.
	Dobra materialne	Neutralne	Realizacja inwestycji przebiegała będzie w sposób niezagrażający dobrom materialnym.
Rozbudowa i modernizacja oczyszczalni ścieków i rozbudowa sieci kanalizacyjnej i wodociągowej	Obszar Natura 2000	Neutralne	Realizacja inwestycji wykonana będzie zgodnie z obowiązującymi przepisami. Budowa sieci wodociągowej i kanalizacyjnej będzie przebiegać wzdłuż istniejących dróg i nie wpłynie na naturalny zasięg i obszary mieszczące się w obrębie siedlisk przyrodniczych.
	Formy ochrony przyrody	Neutralne	
	Różnorodność biologiczna	Neutralne	Budowa infrastruktury kanalizacyjnej nie wpłynie znacząco na różnorodność biologiczną. Możliwe jest krótkotrwałe i odwracalne oddziaływanie na różnorodność biologiczną podczas fazy realizacji. Budowa infrastruktury pozytywnie wpłynie m.in. na jakość wód powierzchniowych i podziemnych, co pośrednio pozytywnie wpłynie na ochronę różnorodności biologicznej, poprzez stworzenie lepszych warunków do rozwoju organizmów.
	Ludzie	Pośrednie pozytywne	Faza realizacji zadań związanych z infrastrukturą kanalizacyjną może mieć wpływ na pogorszenie klimatu akustycznego czy stanu atmosfery. Oddziaływania te będą krótkotrwałe. Budowa infrastruktury wpłynie na poprawę jakości wód na terenie gminy. Większa liczba mieszkańców będzie miała możliwość korzystania z sieci kanalizacyjnej oraz oczyszczalni ścieków. Dzięki czemu znacznie zmniejszy się ryzyko wystąpienia zanieczyszczenia wody pitnej.
	Zwierzęta	Pośrednie pozytywne	Realizacja zadań poprawi stan wód powierzchniowych i podziemnych na terenie gminy. Dzięki budowie sieci kanalizacyjnej oraz oczyszczalni ścieków ograniczona zostanie ilość ścieków odprowadzanych bezpośrednio do ziemi i wód gruntowych, co znacznie zmniejszy ryzyko epidemiologiczne zwłaszcza zwierząt hodowlanych.
Budowa sieci wodociągowej i kanalizacyjnej	Rośliny	Neutralne	Oddziaływanie prac związanych z budową infrastruktury będzie mieć charakter krótkotrwały i odwracalny. W celu ograniczenia powierzchni oddziaływania ciężkiego sprzętu na rośliny, dojazd na teren prac budowlanych przebiegał będzie po istniejących drogach. Po zakończeniu prac zmiany w poszyciu roślinnym zostaną odtworzone.
	Woda	Pośrednie pozytywne	Realizacja budowy infrastruktury kanalizacyjnej oraz oczyszczalni ścieków wpłynie pozytywnie na wody powierzchniowe i podziemne. Rozbudowa sieci kanalizacyjnej ograniczy ilość ścieków

Prognoza oddziaływania na środowisko Programu Ochrony Środowiska dla Gminy Jastrzębia
na lata 2021-2024 z perspektywą do roku 2028

Rodzaj przedsięwzięcia	Komponent środowiska	Oddziaływanie	Uzasadnienie
			przedostających się do wód gruntowych i powierzchniowych. Dzięki inwestycjom mieszkańcy gminy Jastrzębia będą mieć zapewniony dostęp do wody dobrej jakości, przebadanej pod kątem chemicznym oraz mikrobiologicznym.
Budowa sieci wodociągowej i kanalizacyjnej	Powietrze	Neutralne	Oddziaływanie inwestycji na powietrze będzie krótkotrwałe, związane z pracą sprzętu mechanicznego niezbędnego do realizacji inwestycji. Możliwość wystąpienia przekroczeń dopuszczalnych poziomów tlenków azotu występuje jedynie w przypadku silnie skoncentrowanych w jednym punkcie prac budowlanych.
	Powierzchnia ziemi	Neutralne	Negatywny wpływ budowy sieci kanalizacyjnej oraz oczyszczalni ścieków związany jest ze zniszczeniem wierzchniej warstwy gleby przez maszyny. Działania te będą miały charakter lokalny i odwracalny. Po zakończeniu prac powierzchnia, która narażona była na działanie szkodliwych czynników zostanie przywrócona do stanu sprzed budowy.
	Krajobraz	Neutralny	Zmiany w kompozycji krajobrazu poprzez wprowadzenie nowych elementów związane będą z procesem budowy infrastruktury. Niekorzystne oddziaływanie na krajobraz obserwowane będzie podczas prac budowlanych.
	Klimat	Neutralny	Oddziaływanie inwestycji na klimat będzie miało charakter lokalny i krótkotrwałe.
	Zasoby naturalne	Neutralny	Zasoby naturalne na terenie gminy nie ulegną negatywnym wpływom realizacji inwestycji. Złoża kopalin znajdujących się w gminie położone są poza obszarem objętym inwestycjami.
	Zabytki	Neutralny	Realizacja inwestycji przebiegała będzie w sposób niezagrażający zabytkom.
Usuwanie i unieszkodliwianie wyrobów zawierających azbest	Obszar Natura 2000	Neutralne	Realizacja inwestycji nie wpłynie na obszary Natura 2000. Nie przewiduje się negatywnego oddziaływania na gatunki roślin i zwierząt znajdujące się w cennych przyrodniczo siedliskach na obszarze gminy
	Formy ochrony przyrody	Neutralne	Realizacja inwestycji nie wpłynie na formy ochrony przyrody. Nie przewiduje się negatywnego oddziaływania na gatunki roślin i zwierząt znajdujące się w cennych przyrodniczo siedliskach na obszarze gminy.
	Różnorodność biologiczna	Neutralne	Oddziaływanie na środowisko będzie miejscowe i krótkotrwałe, dzięki czemu realizacja przedsięwzięć nie wpłynie negatywnie na różnorodność biologiczną na terenie gminy.

Prognoza oddziaływania na środowisko Programu Ochrony Środowiska dla Gminy Jastrzębia
na lata 2021-2024 z perspektywą do roku 2028

Rodzaj przedsięwzięcia	Komponent środowiska	Oddziaływanie	Uzasadnienie
Usuwanie i unieszkodliwianie wyrobów zawierających azbest	Ludzie	Bezpośrednie pozytywne	Prace związane z realizacją zadań nie będą wymagały wykorzystania sprzętu, który może powodować uciążliwości związane z nadmiernym hałasem. Dzięki wymianie pokryć dachowych (stanowiących największą część znajdujących się na terenie gminy wyrobów azbestowych) możliwa będzie minimalizacja negatywnych skutków zdrowotnych spowodowanych obecnością azbestu oraz zwiększenie wydajności energetycznej modernizowanych budynków, co pozytywnie wpłynie również na ekonomiczne aspekty ich eksploatacji.
	Zwierzęta	Neutralne	Prace prowadzone będą w miarę możliwości poza okresem lęgowym ptaków. Jeśli zachowanie odpowiedniego terminu nie będzie możliwe należy przed rozpoczęciem prac przeprowadzić rozpoznanie, czy w rejonie prowadzenia prac oraz w strefie ich bezpośredniego oddziaływania znajdują się schronieniaienne nietoperzy lub czy gniazdują gatunki ptaków chronionych. Po przeprowadzeniu prac remontowych będzie zapewnione nietoperzom dalsze schronienie w czasie dnia, a ptakom dalsze gniazdowanie w obiektach budowlanych.
	Rośliny	Neutralne	Wpływ prac budowlanych na rośliny związany będzie głównie z transportem usuniętych wyrobów azbestowych. Oddziaływanie to będzie krótkotrwałe i miejscowe.
	Woda	Neutralne	Prace związane z wykonaniem zadania nie będą miały wpływu na stan oraz jakość wód powierzchniowych i podziemnych. Podczas prowadzenia prac nie przewiduje się powstawania wycieków i szkodliwych substancji do wód.
	Powietrze	Pośrednie pozytywne	Prowadzone na terenie gminy działania przyczynią się do minimalizacji negatywnych skutków zdrowotnych spowodowanych obecnością azbestu oraz poprawy efektywności energetycznej budynków, poprzez wymianę pokryć dachowych (np. na dachówkę).
	Powierzchnia ziemi	Neutralne	Powierzchnia ziemi nie zostanie naruszona podczas planowanych prac.
	Krajobraz	Neutralne	Działania prowadzone będą na istniejących dotychczas obiektach. Nie zaburzą ładu przestrzennego na terenie gminy.

Prognoza oddziaływania na środowisko Programu Ochrony Środowiska dla Gminy Jastrzębia
na lata 2021-2024 z perspektywą do roku 2028

Rodzaj przedsięwzięcia	Komponent środowiska	Oddziaływanie	Uzasadnienie
Usuwanie i unieszkodliwianie wyrobów zawierających azbest	Klimat	Pośrednie pozytywne	Poprawa efektywności energetycznej poprzez wymianę pokryć dachowych wpłynie na ograniczenie emisji m.in. CO ₂ do atmosfery, w konsekwencji przyczyniając się do poprawy składu powietrza.
	Zasoby naturalne	Neutralne	Złoża zasobów naturalnych nie zostaną naruszone podczas planowanych prac.
	Zabytki		W przypadku prowadzenia prac w obiektach zabytkowych przebiegać one będą pod nadzorem konserwatora zabytków.
	Dobra materialne		Realizacja inwestycji przebiegała będzie w sposób niezagrażający dobrom materialnym. Tereny na których będą wykonywane prace zostaną zabezpieczone.
	Rośliny		
	Woda	Pozytywnie	Rodzaj planowanych zadań nie będzie oddziaływał bezpośrednio na wody, przy czym realizacja zadań pośrednio może się przyczynić do poprawy stanu wód, głównie powierzchniowych.
	Powietrze	Pozytywnie	Na etapie eksploatacji oddziaływanie na powietrze będzie pozytywne. Zieleń będzie stanowiła naturalny filtr dla zanieczyszczeń powietrza atmosferycznego.
	Powierzchnia ziemi	Pozytywnie	Nasadzenia zieleni wzdłuż ciągów komunikacyjnych pozytywnie wpłynie na powierzchnię ziemi.

Tabela 5. Podsumowanie analizy potencjalnego oddziaływania środowisko zadań ujętych w Programie

Oddziaływanie na:	Oddziaływanie
Obszary Natura 2000	Zgodnie z art. 33 ustawy z dnia 16 kwietnia 2004 r. o ochronie przyrody zabrania się podejmowania działań mogących w znaczący sposób pogorszyć stan siedlisk przyrodniczych oraz siedlisk gatunków roślin i zwierząt, a także w znaczący sposób wpłynąć negatywnie na gatunki, dla których ochrony został wyznaczony obszar Natura 2000. Nie przewiduje się negatywnego oddziaływania realizowanych zadań na obszary Natura 2000. Realizowane inwestycje nie wpłyną na naturalny zasięg i obszary mieszczące się w obrębie siedlisk przyrodniczych. Ich powierzchnia oraz liczba gatunków chronionych będą stałe lub zwiększą się. Ponadto oddziaływanie inwestycji nie będzie miało wpływu na integralność obszaru Natura 2000 lub jego powiązania z innymi obszarami.
Formy ochrony przyrody	Z uwagi na charakter i skalę planowanych do realizacji zadań przewiduje się brak możliwości oddziaływania na cele ochrony. Nie przewiduje się możliwości oddziaływania inwestycji na funkcjonalność ekosystemów. Na etapie realizacji zadań w pobliżu form prawnie chronionych należy jednak zachować szczególną ostrożność.

Oddziaływanie na:	Oddziaływanie
Różnorodność biologiczną	<p>W stosunku do dziko występujących gatunków roślin, grzybów, zwierząt objętych ochroną gatunków na podstawie rozporządzenia Ministra Środowiska z dnia 16 grudnia 2016 r. w sprawie ochrony gatunkowej zwierząt (Dz. U. z 2016 r. ,poz. 2183), rozporządzenia Ministra Środowiska z dnia 9 października 2014 r. w sprawie ochrony gatunkowej roślin (Dz. U. z 2014 r., poz. 1409) oraz rozporządzenia Ministra Środowiska z dnia 9 października 2014 r. w sprawie ochrony gatunkowej grzybów (Dz. U. z 2014 r., poz. 1408), ustawodawca określił w art. 51 ust. 1 i art. 52 ust 1 ustawy z dnia 16 kwietnia 2004 r. o ochronie przyrody (Dz.U. 2016 poz. 2134 z późn. zm.) katalog zakazów. Może nastąpić sytuacja, że przeprowadzenie planowanych czynności będzie mogło być zrealizowane dopiero po uzyskaniu stosownego odstępstwa od generalnej reguły, jaką jest ochrona gatunkowa. Realizacja zadań przewidzianych w Programie będzie miała pośredni, neutralny oraz długoterminowy pozytywny wpływ na różnorodność występujących na tym terenie organizmów żywych.</p> <p>Na etapie realizacji inwestycji potencjalne zagrożenie dla bioróżnorodności regionu może być związane z zajęciem terenu pod inwestycję, robotami ziemnymi, składowaniem materiałów budowlanych, budową dróg dojazdowych, jak również rozjeżdżaniem terenu przez ciężkie maszyny. Należy pokreślić, że tego rodzaju oddziaływania mają charakter odwracalny i krótkookresowy.</p>

Prognoza oddziaływania na środowisko Programu Ochrony Środowiska dla Gminy Jastrzębia
na lata 2021-2024 z perspektywą do roku 2028

Oddziaływanie na:	Oddziaływanie
Ludzi	<p>W trakcie prowadzenia prac realizacyjnych może nastąpić wzrost emisji zanieczyszczeń do powietrza atmosferycznego oraz poziomu dźwięku, związanego z pracą sprzętu budowlanego i transportem materiałów. Powyższe uciążliwości będą miały charakter przejściowy i odwracalny. W celu zminimalizowania uciążliwości, związanych z etapem realizacji przedsięwzięcia, prace ziemne powinny być prowadzone wyłącznie w godzinach dziennych (6⁰⁰-22⁰⁰), w sposób niedopuszczający do przypadkowego wycieku substancji ropopochodnych.</p> <p>Gmina organizuje również wywóz azbestu, który pozytywnie wpłynie na stan środowiska, w szczególności na zdrowie mieszkańców gminy. Wyeliminowane zostaną negatywne oddziaływania poprzez stosowanie odpowiednich standardów wykonywania prac polegających na usuwaniu azbestu, jego transporcie i składowaniu.</p>
Zwierzęta	<p>Prace związane z realizacją ww. zadań będą, prowadzone poza okresem lęgowym ptaków w miesiącach od 15 października do 1 marca, tj. poza miesiącami od marca do końca sierpnia. Jeśli zachowanie powyższego terminu nie będzie możliwe, należy przed rozpoczęciem prac przeprowadzić rozpoznanie, czy w rejonie prowadzenia prac oraz w strefie ich bezpośredniego oddziaływania znajdują się schronienia dzienne nietoperzy lub czy gniazdują gatunki ptaków chronionych na podstawie rozporządzenia Ministra Środowiska z dnia 16 grudnia 2016 r. w sprawie ochrony gatunkowej zwierząt (Dz. U. z 2016 r., poz. 2183). W przypadku ww. zwierząt lub świeżych śladów ich bytności ekspert wskaże dokładne miejsce ich przebywania tak, aby przed okresem lęgowym tych gatunków można było zamknąć nisze, szczeliny i dostępy do stropodachu.</p> <p>Po przeprowadzeniu prac remontowych będzie zapewnione nietoperzom dalsze schronienie w czasie dnia, a ptakom dalsze gniazdowanie w obiektach budowlanych. Jeżeli nie będzie to możliwe poprzez wykorzystanie naturalnych szpar i szczelin, na remontowanych budynkach będą umieszczane siedliska zastępcze (np. budki lęgowe). Charakter siedlisk zastępczych, ich lokalizacja, parametry i zagęszczenie będą dobrane odpowiednio do</p>

Prognoza oddziaływania na środowisko Programu Ochrony Środowiska dla Gminy Jastrzębia
na lata 2021-2024 z perspektywą do roku 2028

Oddziaływanie na:	Oddziaływanie
	preferencji gatunków, które występowały tam wcześniej.
Rośliny	<p>Zadania dot. przebudowy/budowy nowych obiektów ograniczą się do niezbędnych, niewielkich wycięć roślinności, wynikających z przebiegu i parametrów przedsięwzięć. W czasie wykonywania prac budowlanych w sąsiedztwie systemów korzeniowych należy przeprowadzać wykopy ręcznie. W przypadku konieczności odstonięcia korzeni należy je zabezpieczyć. Należy unikać usuwania korzeni strukturalnych, zabezpieczyć środkami grzybobójczymi rany po odciętych korzeniach. Pnie drzew narażonych na otarcia ze strony sprzętu budowlanego należy zabezpieczyć np. stosując odpowiednie włókniny i obudowy drewniane.</p>
Wodę	<p>Inwestycje w zakresie budowy sieci kanalizacyjnej oraz oczyszczalni ścieków przyczyni się do poprawy stopnia oczyszczanie ścieków i podniesienia standardu życia mieszkańców gminy. Realizacja zaplanowanych w <i>Programie</i> zadań z zakresu budowy kanalizacji wyeliminuje niekontrolowany sposób wprowadzania do środowiska ścieków z indywidualnych (często nieszczelnych) zbiorników bezodpływowych oraz ograniczy spływ zanieczyszczeń obszarowo, co poprawi stan sanitarny gminy oraz pozytywnie wpłynie na stan powierzchni ziem na jego obszarze. W związku z powyższym realizacja zadań ujętych w POŚ jest konieczna i korzystna dla środowiska naturalnego i jego poszczególnych składników.</p> <p>Negatywne skutki środowiskowe zauważalne będą w sąsiadującej z inwestycjami przestrzeni przyrodniczej na etapie realizacji zadań, natomiast oczekiwane zmniejszenie wpływu na środowisko odzwierciedli się w ekosystemach wodnych, przyczyni się do spełnienia celów środowiskowych dla jednolitych części wód podziemnych i powierzchniowych ujętych w „Planie gospodarowania wodami na obszarze dorzecza Wisły i Odry”.</p> <p>Mając jednak na uwadze, że większość zanieczyszczeń ma charakter antropogeniczny, nie można zagwarantować, iż cele środowiskowe dla JCWP i JCWPd zostaną osiągnięte. Przyczyną możliwości nieosiągnięcia celów</p>

Prognoza oddziaływania na środowisko Programu Ochrony Środowiska dla Gminy Jastrzębia
na lata 2021-2024 z perspektywą do roku 2028

Oddziaływanie na:	Oddziaływanie
	<p>środowiskowych jest lokalna specyfika zadań oraz brak kompleksowych rozwiązań technicznych działań z zakresu gospodarki wodno-ściekowej.</p>
Powietrze	<p>Część z planowanych do realizacji zadań ma na celu poprawę jakości powietrza na terenie gminy Jastrzębia przez ograniczenie emisji zanieczyszczeń do atmosfery m.in. przez eliminację wykorzystania paliw konwencjonalnych w kotłowniach lokalnych i gospodarstwach domowych. Działania te w efekcie pozwolą również na wyeliminowanie zagrożenia dla zdrowia ludzi oraz ograniczą niszczenie fasad budynków, w tym również zabytkowych. Wprowadzenie zieleni izolacyjnej przy budynkach inwentarskich spowodują zmniejszenia uciążliwości odorowych oraz źródeł azoty wynikających z chowu i hodowli zwierząt inwentarskich na terenie gminy.</p> <p>W realizacji zadań może nastąpić wzrost emisji zanieczyszczeń do powietrza atmosferycznego oraz poziomu dźwięku, związanego z pracami instalacyjnymi. Oddziaływania te będą miały charakter odwracalny i krótkotrwały.</p>
Powierzchnię ziemi	<p>Ewentualne negatywne skutki prac budowlanych związane będą ze zniszczeniem wierzchniej warstwy gleby przez pojazdy i maszyny budowlane. Działania te będą miały charakter lokalny i odwracalny.</p> <p>Zadania związane z budową sieci kanalizacyjnych realizowane będą głównie wzdłuż wytyczonych szlaków komunikacyjnych, również prace modernizacyjne prowadzone będą na terenie już istniejących obiektów, co pozwoli na maksymalne ograniczenie oddziaływania przedsięwzięć na środowisko, w szczególności na powierzchnię ziemi oraz wodę.</p>
Krajobraz	<p>Wszystkie działania w <i>Programie</i> z zakresu ochrony przyrody i krajobrazu mają na celu poprawę stanu przyrody na terenie analizowanej jednostki samorządu terytorialnego poprzez zachowanie bioróżnorodności, ochronę siedlisk, walorów przyrodniczych i krajobrazowych oraz powstrzymanie fragmentacji ekosystemów.</p>

Prognoza oddziaływania na środowisko Programu Ochrony Środowiska dla Gminy Jastrzębia
na lata 2021-2024 z perspektywą do roku 2028

Oddziaływanie na:	Oddziaływanie
Klimat	Zaplanowane inwestycje mogą wykazywać negatywne oddziaływanie jedynie w fazie realizacji. Emisja pyłów związana będzie głównie z transportem i przemieszczeniem materiałów sypkich, pylastych czy urobku ziemnego. Ponadto praca środków transportu i maszyn roboczych wiązać się będzie z okresowo zwiększoną emisją szkodliwych substancji gazowych (spalin). Realizacja zadań, w wyniku których nastąpi zmniejszenie emisji gazów cieplarnianych i ich prekursorów wpłynie pozytywnie na łagodzenie zmian klimatu. Nie przewiduje się również negatywnego wpływu na siedliska zapewniające wychwytywanie CO ₂ ze spali w celu ograniczenia jego emisji do atmosfery (sekwestracja CO ₂).
Zasoby naturalne	Realizacja zadań na terenie gminy wykonywana będzie zgodnie z dokumentami planistycznymi gminy. Nie przewiduje się przebiegu infrastruktury wodno-ściekowej przez obszary o szczególnych walorach i zasobach naturalnych.
Zabytki	W przypadku prowadzenia prac na terenie objętym ochroną konserwatorską, lub w jego pobliżu, wszelkie ustalenia w sprawie postępowania uzgadnianie będą z konserwatorem zabytków.
Dobra materialne	Realizacja ujętych w <i>Programie</i> zadań nie będzie negatywnie oddziaływała na dobra materialne. Tereny robót zostaną odpowiednio zabezpieczone.

Podsumowując:

1. Nie wykazano znacząco negatywnego oddziaływania na środowisko zadań uwzględnionych w *Programie*, na etapie realizacji inwestycji nie przewiduje się ponadnormatywnego oddziaływania na środowisko.
2. Zaplanowanie zadania nie będą oddziaływały w sposób skumulowany na środowisko. Z uwagi na fakt, że zadania będą realizowane lokalnie na terenie całej gminy w różnych terminach, istnieje małe prawdopodobieństwo, że kilka zadań będzie jednocześnie negatywnie oddziaływało na środowisko na terenach ze sobą sąsiadujących.
3. Z uwagi na charakter ujętych w *Programie* zadań nie przewiduje się aby ich realizacja negatywnie wpłynęła na obszary chronione, a także na struktury budujące ich sieć ekologiczną. Nie zostanie zachwiana homeostaza ekosystemów na terenach chronionych, zachowana zostanie ich struktura i różnorodność biologiczna. Nie przewiduje się również wpływu na trwałość i stabilność tych ekosystemów oraz ich zdolności przywracania równowagi. Zachowane zostaną korytarze ekologiczne, które zapewniają odpowiednią komunikację przyrodniczą oraz ciągłość krajobrazową, co ma bezpośredni wpływ na zachowanie różnorodności biologicznej na terenie gminy oraz ościennych jednostek terytorialnych
4. Realizacja zadań, w wyniku których nastąpi zmniejszenie emisji gazów cieplarnianych i ich prekursorów wpłynie pozytywnie na łagodzenie zmian klimatu.
5. Siedliska zapewniające wychwytywanie CO₂ ze spali w celu ograniczenia jego emisji do atmosfery zostaną zachowane.
6. W wyniku realizacji zadań ujętych w *Programie* siedliska występujące na analizowanym obszarze oraz objęte ochroną gatunki flory i fauny nie zostaną poddane ponadnormatywnym oddziaływaniom na środowisko.
7. Zgodnie z rozporządzeniami Ministra Środowiska z dnia 9 października 2014 r. *w sprawie ochrony gatunkowej roślin oraz w sprawie ochrony gatunkowej*

grzybów żadne z gatunków roślin ani grzybów objętych ochroną nie ulegną zniszczeniu.

8. Realizacja inwestycji związanych z infrastrukturą kanalizacyjną przyczyni się do spełnienia celów środowiskowych dla jednolitych części wód podziemnych i powierzchniowych ujętych w „Planie gospodarowania wodami na obszarze dorzecza Wisły i Odry”.
9. Realizacja zadań nie wpłynie negatywnie na wartości krajobrazowe i turystyczne gminy.

11. Rozwiązania alternatywne do rozwiązań zawartych w *Programie*

Z uwagi na fakt, że dla realizacji zadań ujętych w *Programie* nie przewiduje się ponadnormatywnego oddziaływania na środowisko, nieuzasadnione jest proponowanie działań alternatywnych. Należy jednak zaznaczyć, że w przypadku niezrealizowania zadań ujętych w *Programie* stan środowiska może ulec pogorszeniu, szczególnie w zakresie jakości powietrza i wód.

12. Spis tabel

Tabela 1. Złoża kopalin na terenie gminy Jastrzębia	20
Tabela 2. Ilość poszczególnych odpadów komunalnych zebranych selektywnie z terenu gminy Jastrzębia w 2019 r.....	23
Tabela 3. Struktura lasów na terenie gminy Jastrzębia w 2019 roku	24
Tabela 4. Analiza zadań pod kątem możliwości negatywnego oddziaływania na środowisko	30
Tabela 5. Podsumowanie analizy potencjalnego oddziaływania środowisko zadań ujętych w <i>Programie</i>	35

13. Spis rycin

Rysunek 1. Położenie Parku Krajobrazowego na terenie gminy Jastrzębia	25
Rysunek 2. Położenie Puszczy Kozienickiej i Ostoi Kozienickiej na terenie gminy Jastrzębia	27

14.

Załącznik do Prognozy oddziaływania na środowisko Programu Ochrony Środowiska
dla Gminy Jastrzębia lata 2021-2024 z perspektywą do 2028 r.

Warszawa, dnia 20.07.2021 r.

OŚWIADCZENIE

Jako kierujący zespołem autorów dokumentu pt. *Prognoza oddziaływania na środowisko Programu Ochrony Środowiska dla Gminy Jastrzębia na lata 2021 – 2024 z perspektywą do roku 2028* oświadczam, że spełniam wymagania, o których mowa w art. 74a ust 2 pkt 1 lit. c ustawy *o udostępnianiu informacji o środowisku jego ochronie, udziale społeczeństwa w ochronie środowiska oraz ocenach oddziaływania na środowisko* (Dz.U. 2021 poz. 247 z późn. zm).

Jestem świadomy odpowiedzialności karnej za złożenie fałszywego oświadczenia.

Krzysztof Pietrzak